



# 智能FOC无刷电机驱动器

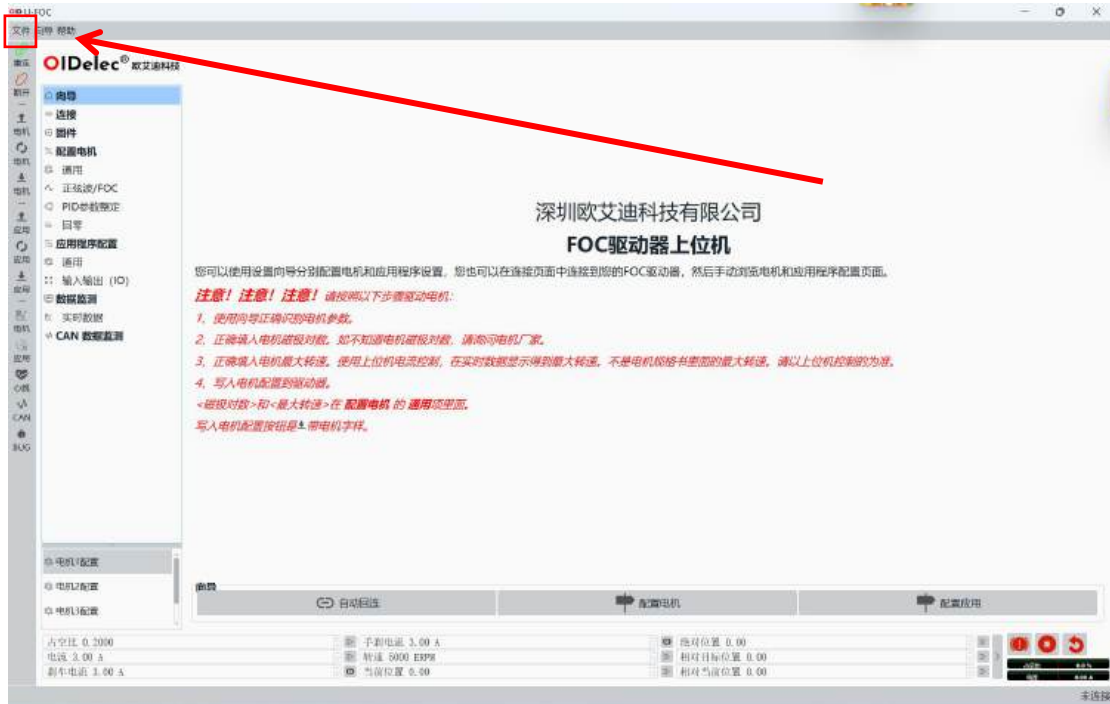
上位机软件界面使用指导 (V4.10)

# 目 录

一、 保存电机配置、加载电机配置、保存应用配置、加载应用配置 .....	1
二、 固件更新 .....	1
三、 配置电机参数 .....	2
四、 读取当前电机配置 .....	3
五、 读取电机默认配置 .....	3
六、 写入电机配置 .....	4
七、 恢复电机默认配置 .....	4
八、 配置应用 .....	4
九、 读取当前应用配置 .....	5
十、 读取应用默认配置 .....	5
十一、 写入应用配置 .....	6
十二、 恢复应用默认配置 .....	6
十三、 实时数据开关 .....	7
十四、 应用数据开关 .....	7
十五、 心跳开关 .....	8
十六、 CAN监测开关 .....	8
十七、 4个电机配置参数表 .....	9
十八、 电流控制 .....	9
十九、 转速控制 .....	10
二十、 位置控制 .....	10
二十一、 停止转动 .....	11
二十二、 重启电机 .....	11
二十三、 刹车 .....	11

## 一、保存电机配置、加载电机配置、保存应用配置、加载应用配置

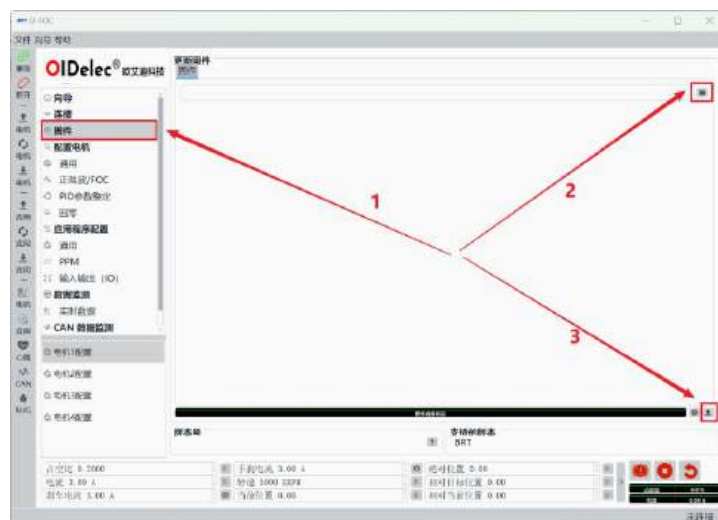
直接点击顶部菜单栏按钮（图1-1），选择对应的选项即可。



(图1-1)

## 二、固件更新

首先点击子菜单【固件】按钮，然后在打开的窗口中选择要安装的固件文件，再点击【下载】下载到驱动器，即完成固件更新。



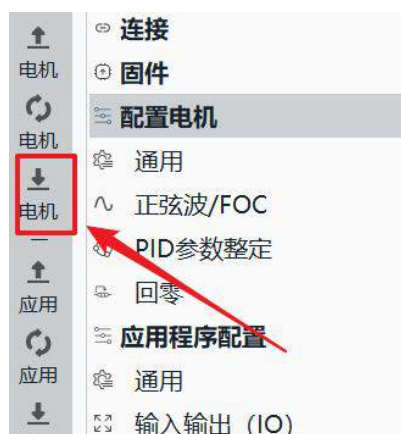
(图 1-2)

### 三、配置电机参数

在【配置电机】下面的选项（图1-3）中进行操作，对其设置完成后点击【写入电机】按钮（图1-4）该配置才会生效。如果配置电机参数不会填写可以点击每个参数后面的【帮助】按钮（图1-5），查看参数说明。



(图 1-3)



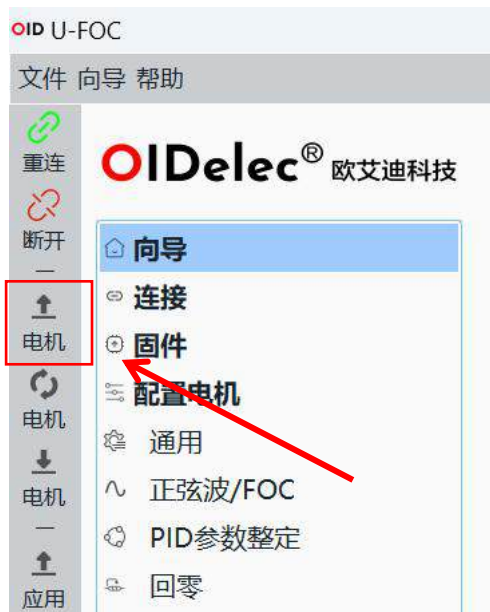
(图 1-4)



(图 1-5)

#### 四、读取当前电机配置

从驱动器读取当前电机配置到上位机，点击【读取电机配置】按钮。（图1-6）



(图 1-6)

#### 五、读取电机默认配置

从驱动器读取当前电机配置到上位机，点击【读取电机默认配置】按钮。（图1-7）



(图 1-7)

## 六、写入电机配置

将电机配置写入驱动器，点击【写入电机】按钮。（图1-8）



(图 1-8)

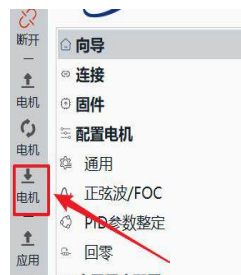
## 七、恢复电机默认配置

从驱动器读取默认电机配置到上位机，点击【读取电机默认配置】按钮，然后点击

【写入电机】按钮。（图1-9）（图1-10）



(图1-9)



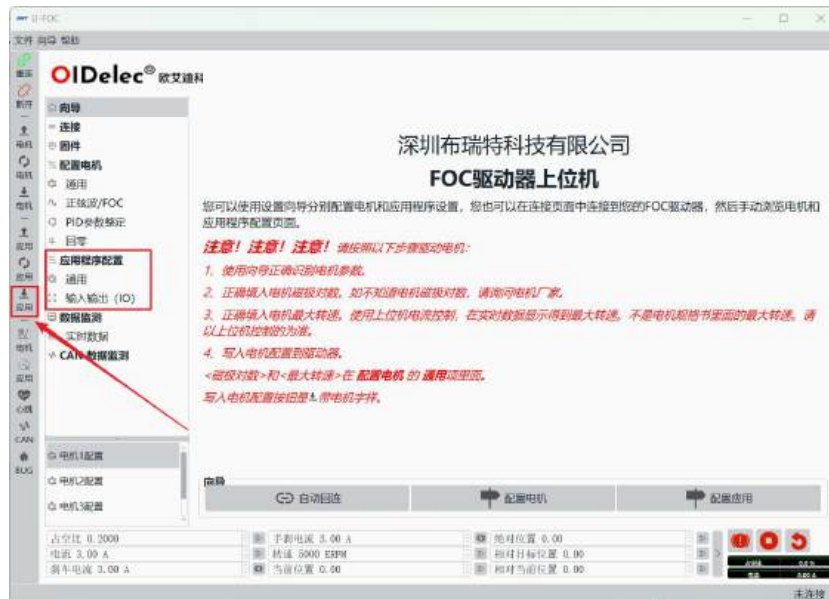
(图1-10)

## 八、配置应用

配置应用可以设置控制方式和输出输入IO, 配置完参数后点击【写入应用程序配置】

按钮（图1-11），将配置写入驱动器。如果配置应用参数不会填写可以点击每个参数后

面的【帮助】按钮（图1-12），查看参数说明。



(图 1-11)



(图 1-12)

## 九、读取当前应用配置

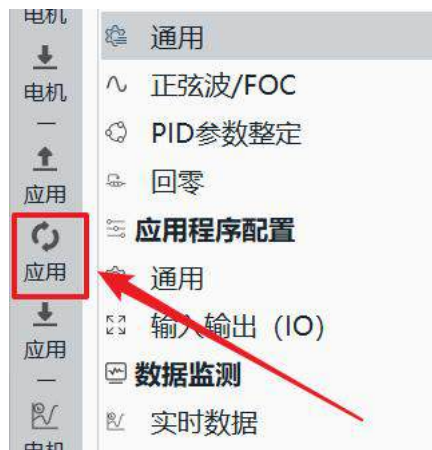
从驱动器读取当前应用配置到上位机，点击【读取应用程序配置】按钮。(图1-13)



(图 1-13)

## 十、读取应用默认配置

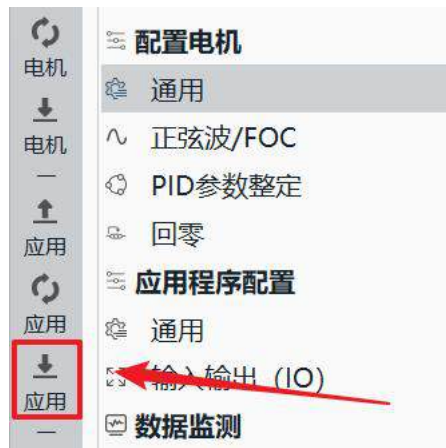
从驱动器读取默认应用配置到上位机，点击【读取应用程序默认配置】按钮。(图1-14)



(图 1-14)

## 十一、 写入应用配置

将应用程序配置写入，点击【写入应用程序配置】按钮。（图1-15）



(图 1-15)

## 十二、 恢复应用默认配置

从驱动器读取默认应用配置到上位机，点击【读取应用程序默认配置】按钮；将应用程序配置写入，点击【写入应用程序配置】按钮。（图1-16）（图1-17）



(图 4-16)

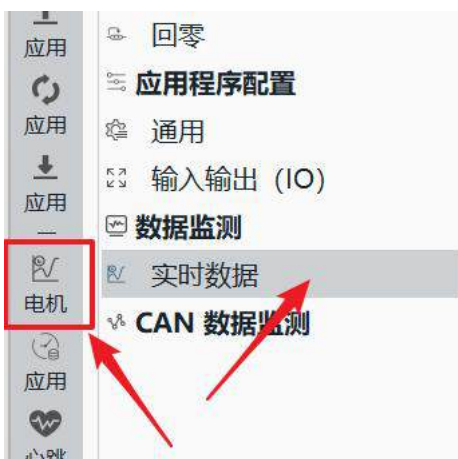


(图 4-17)



### 十三、实时数据开关

首先点击【电机】按钮激活电机（图1-18），再点击【实时数据】按钮即可查看电机实时数据。（图1-18）



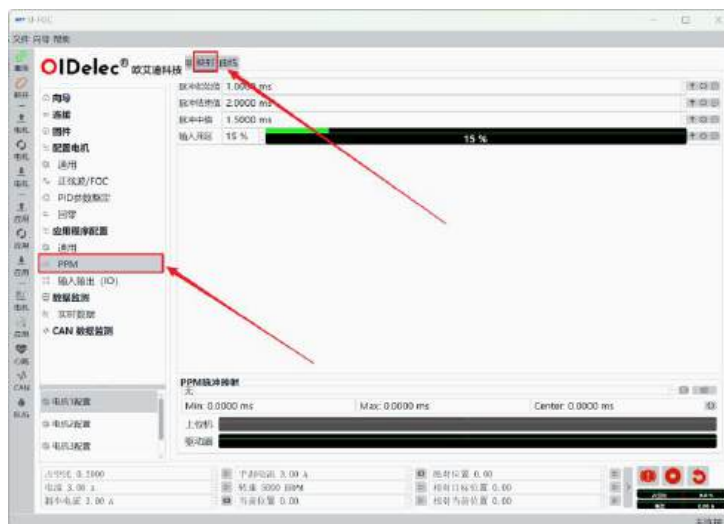
(图 1-18)

### 十四、应用数据开关

应用数据开关可以查看实时PPM、ADC应用实时数据。先点击【应用】按钮（图1-19）激活应用，再点击【PPM/ADC】按钮，最后点击【映射】按钮。（图1-20）



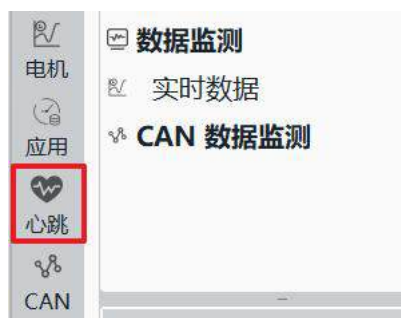
(图 1-19)



(图 1-20)

## 十五、心跳开关

点击主菜单【心跳】按钮即可。(图1-21)



(图 1-21)

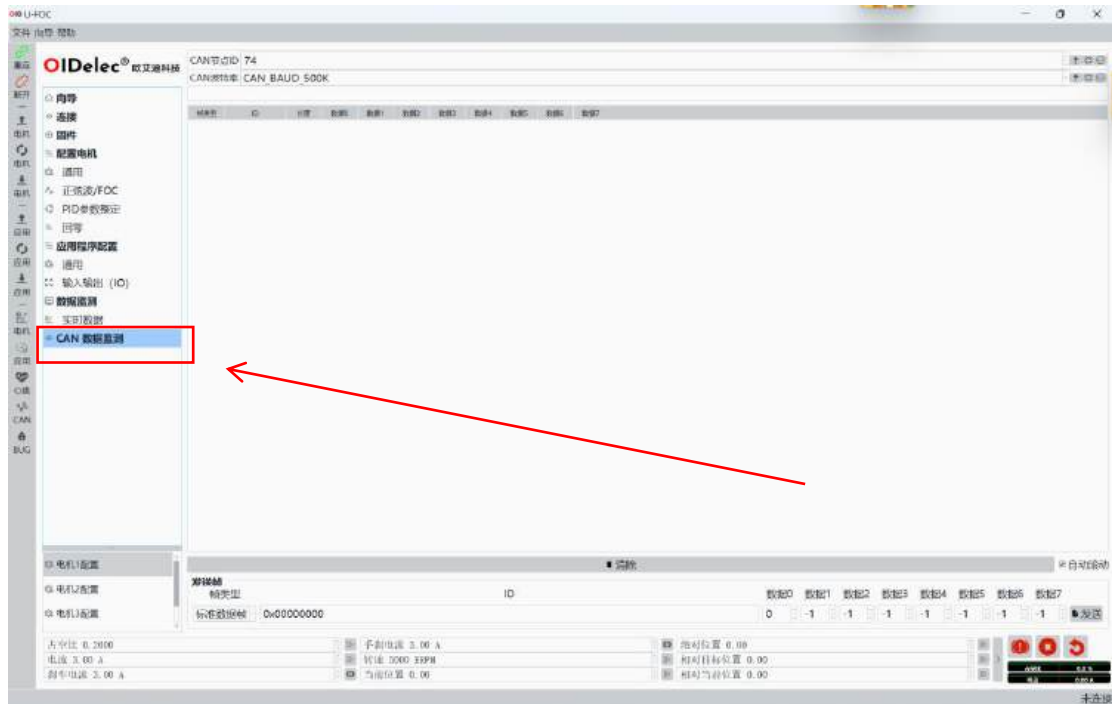
## 十六、CAN监测开关

打开CAN数据监测收发CAN数据。先点击【CAN数据监测开关】按钮(图1-22)，

再点击【CAN数据监测】按钮即可查看CAN数据。(图1-23)



(图 1-22)



(图 1-23)

## 十七、4个电机配置参数表

点击所需要的电机配置即可读取。驱动器内部一共可以保存4份配置表。（有效值是0~3）通过此命令可更换到其他编号的配置表。配置表的参数需要在上位机上配置识别好后才能使用。注意：切换指令不保存，开机默认为1号配置，所以正常使用请默认为1号配置。（图1-24）



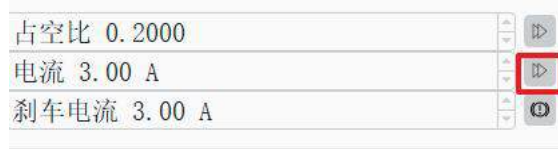
(图 1-24)

## 十八、电流控制

先点击底部电流控制框（图1-25），输入电流值；点击启动按钮（图1-26）。



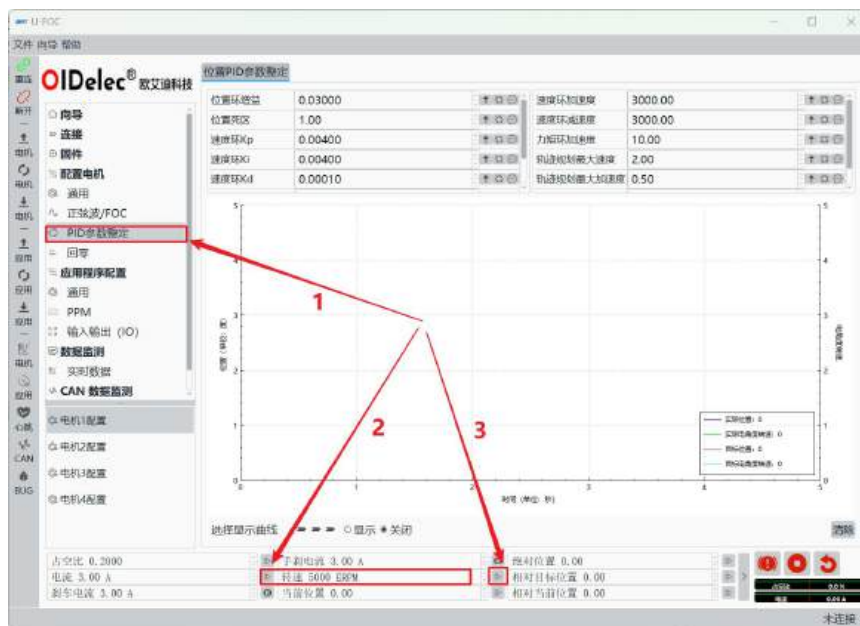
(图 1-25)



(图 1-26)

## 十九、转速控制

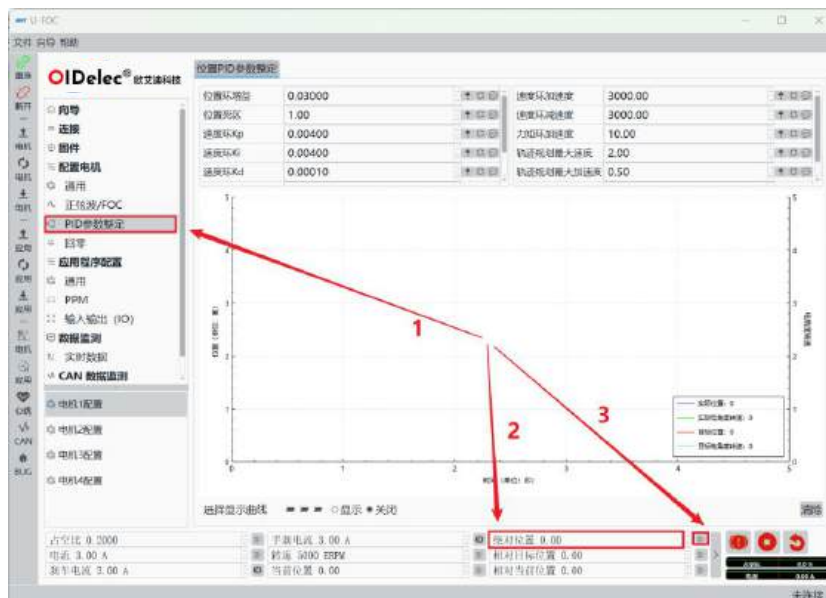
首先点击【配置电机】下面的【PID参数整定】按钮，然后点击底部转速控制框，输入转速值，最后点击启动按钮。（图1-27）



(图 1-27)

## 二十、位置控制

首先点击【配置电机】下面的【PID参数整定】按钮，然后点击底部位置控制框，输入位置值（一圈为360度），最后点击启动按钮。（图1-28）



(图 1-28)

## 二十一、停止转动

点击红色【停止】按钮。(图1-29)



(图 1-29)

## 二十二、重启电机

点击红色【重启】按钮。(图1-30)



(图 1-30)

## 二十三、刹车

点击红色【刹车】按钮。(图1-31)



(图 1-31)



欧艾迪驱动器快速入门教学视频



官网二维码

## 联系我们

深圳欧艾迪科技有限公司



网址: [www.oidelec.com](http://www.oidelec.com)



电话: 400-166-0195

15226313566 余经理(微信同号)



邮箱: [support@oidencoder.com](mailto:support@oidencoder.com)



地址: 深圳市宝安区西乡街道盐田社区银田工业区B9栋3层